

Ska hela Sverige leva?

En utvärdering av det statliga driftstödet
till livsmedelsbutiker i glesbygden



Författare:
Anders Bornhäll
Olga Lark
Oana Mihaescu
Rebecka Thunman

Forskningsrapport 2026:6

Förord

Tillgång till grundläggande kommersiell service är en central förutsättning för att människor ska kunna leva, arbeta och driva företag i hela Sverige. I glesbefolkade områden är livsmedelsbutiker ofta en avgörande del av den lokala infrastrukturen, inte bara för tillgången till dagligvaror utan även som mötesplats och nav för annan lokal ekonomisk aktivitet. Samtidigt har antalet livsmedelsbutiker i landsbygdsområden minskat kraftigt under de senaste decennierna till följd av urbanisering, strukturella förändringar i handeln och en alltmer koncentrerad marknad.

Mot den bakgrunden införde regeringen år 2016 ett särskilt driftstöd till butiker i glesbygden med syftet att bevara grundläggande service och motverka ytterligare nedläggningar. Stödet har därefter utökats och justerats, men dess faktiska effekter har inte utvärderats ordentligt empiriskt, trots omfattande politisk debatt under de senaste åren. I denna rapport presenterar vi resultaten från forskningsprojektet *"Ska hela Sverige leva? – En utvärdering av det statliga driftstödet till livsmedelsbutiker i glesbygden"*. Rapporten bygger på detaljerade registerdata och kombinerar flera empiriska metoder för att analysera hur driftstödet påverkat butikernas överlevnad, lönsamhet och användning av arbetskraft.

Vår ambition är att fördjupa kunskapsunderlaget till den pågående diskussionen om företagsstöd och deras roll i regionalpolitiken, samt att ge beslutsfattare bättre förutsättningar att utforma träffsäkra och effektiva insatser för glesbygden. Statliga stöd kan vara avgörande för att upprätthålla service och stärka utvecklingen i glesbefolkade områden, men de medför också risker, såsom snedvridning av konkurrens och svaga långsiktiga tillväxtincitament. Det är därför centralt att utveckla stödformer som maximerar samhällsnyttan samtidigt som dessa risker minimeras.

Jag vill rikta ett stort tack till Anders Bornhäll, Olga Lark och Rebecka Thunman för ett gott samarbete i projektet. Jag vill även tacka projektets referensgrupp för värdefull återkoppling och stöd under arbetets gång: Emma Hernell (HUI Research), Pär Ove Bergquist (Tillväxtverket), Håkan Björklund (Axfood) och Maria Mikkonen (Svensk Handel). Därutöver tackas Wolfgang Pichler, Liv Edström och Sofie Säterhall (Tillväxtverket), Tomas Larsson (Axfood) samt Niklas Elert och Niklas Rudholm (HFI) för värdefulla synpunkter. Ett särskilt tack riktas till Tillväxtverket för tillhandahållandet av dataunderlag och för konstruktiva reflektioner under projektets genomförande.

Slutligen vill jag tacka Handelsrådet som har möjliggjort denna studie. Förhoppningen är att rapporten ska bidra till en mer kunskapsbaserad diskussion om hur offentliga resurser bäst kan användas för att stärka serviceförsörjningen och motståndskraften i Sveriges glesbygder.

Stockholm, april 2026

Oana Mihaescu,
Projektledare, Handels Forskningsinstitut

Sammanfattning

Tillgången till livsmedelsbutiker på den svenska landsbygden har minskat kraftigt under de senaste decennierna, och många mindre samhällen har förlorat sin sista butik (SOU, 2015). Eftersom butiker spelar en central roll för ett samhälles attraktivitet kan en nedläggning bidra till att påskynda avfolkningen av landsbygden (Amcoff med flera, 2011). Försämrad tillgänglighet ökar transportbehoven, vilket ökar både kostnader och miljöpåverkan (Glesbygdsverket och Konsumentverket, 1997). Konsekvenserna sträcker sig dessutom bortom hushållens livsmedelsförsörjning, eftersom den lokala butiken ofta fyller flera funktioner, såsom ombud för post och apotek samt mötesplats, och ofta är central för att det lokala näringslivet ska fungera.

För att motverka den negativa utvecklingen införde regeringen 2016 ett särskilt driftstöd till glesbygdsbutiker (Särskilt driftstöd till butiker i sårbara och utsatta lägen, Förordning (2016:126) om ändring i förordningen (2000:284) om stöd till kommersiell service). Stödet vilar på lagstiftning som syftar till att skapa likvärdiga förutsättningar i hela landet. I den nationella strategin för hållbar regional utveckling 2021–2030 (Näringsdepartementet, 2021) formuleras mål om entreprenörskap, ett gynnsamt företagsklimat samt jämlik tillgång till bostäder, arbete och välfärd oavsett geografisk hemvist. Ambitionen är att hela Sverige ska leva. Att empiriskt undersöka om denna typ av verksamhetsstöd bidrar till att uppfylla de målen är därför av stor policyrelevans.

Mot denna bakgrund analyserar projektet om det särskilda driftstödet till livsmedelsbutiker i glesbygd i Sverige varit effektivt för att vända den negativa utvecklingen av kommersiell service i de områden där stödet införts. Mer specifikt så undersöker vi följande frågeställningar:

- I vilken utsträckning har det särskilda driftstödet bidragit till att livsmedelsbutiker i glesbygden har kunnat överleva?
- Har stödprogrammet lett till betydande förändringar för butikerna när det gäller omsättning, produktivitet och rörelsemarginal?
- Hur har butikerna använt driftstödet – för att öka antalet anställda (extensiv marginal) eller för att öka löneutbetalningarna (intensiv marginal)?
- Hur väl stämde de prognosticerade effekterna av stödet vid införandet överens med det faktiska utfallet efter genomförandet?

För att besvara våra frågeställningar använder vi flera kompletterande analysmetoder. I en överlevnadsanalys studerar vi om butiker som mottagit stöd haft högre sannolikhet att stanna kvar på marknaden jämfört med liknande icke-stödmottagande butiker. Vidare analyserar vi effekterna på butikernas ekonomiska och arbetsmarknadsrelaterade utfall med hjälp av en difference-in-differences-analys. Slutligen genomför vi en ex ante–ex post-analys, där vi jämför de prognosticerade effekterna av stödet med det faktiska

utfallet efter genomförandet. I den analysen undersöker vi särskilt hur stor andel av de stödmottagande butikerna som nådde det uppsatta lönsamhetsmålet.

Våra resultat visar att:

- Stödmottagande butiker har en avsevärt lägre risk att lämna marknaden. I genomsnitt är risken att lämna marknaden 52 procent lägre än för jämförbara icke-stödmottagande butiker.
- Det finns inga tydliga effekter på förändrad omsättning eller produktivitet hos stödmottagande butiker.
- Driftstödet har en tydlig positiv effekt på butikernas lönsamhet. Rörelsemarginalerna ökar i genomsnitt med cirka 3,4 procentenheter jämfört med butiker utan stöd.
- Effekterna på antal anställda är inte statistiskt säkerställda, men löneutbetalningarna ökar med i genomsnitt drygt 147 000 kronor per butik och år.
- De prognoser som gjordes inför stödets införande överskattade stödets effekt på butikernas lönsamhet. Endast 51 procent av de stödmottagande butikerna uppnår målet om tre procents rörelsemarginal, jämfört med den prognostiserade andelen om 77 procent.

Sammantaget indikerar resultaten att driftstödet stärkt butikernas möjligheter att överleva, och därmed bidragit till bättre tillgång till kommersiell service i glesbygden. Stödet har en tydlig positiv effekt på butikernas lönsamhet. Vi ser även positiva effekter på löneutbetalningarna, vilket kan indikera fler arbetade timmar för befintlig personal och/eller utökad verksamhet genom exempelvis längre öppettider. Effekterna tycks därmed främst uppstå inom den så kallade intensiva marginalen, medan den extensiva marginalen (antal anställda) inte påverkas. Detta är rimligt då stödmottagande butiker ofta är små, vilket gör utökade arbetstimmar för befintlig personal mer realistiskt än nyanställningar.

De förväntade effekterna av stödet överskattades delvis vid införandet. Medan prognoserna fångade väl hur många butiker som skulle nå lönsamhetsmålet utan stöd, var utfallet för stödmottagande butiker svagare än förutsett. En sannolik förklaring är att prognoserna inte tog hänsyn till butikernas anpassningsbeteende i tillräcklig utsträckning; ökade lönekostnader tyder på att stödet i stor utsträckning har absorberats i verksamheten snarare än direkt stärkt rörelseresultatet.

Att livsmedelsbutiker finns kvar i glesbygden har betydelse bortom den enskilda verksamheten. De fungerar ofta som centrala servicepunkter och nav för lokalt näringsliv, sociala funktioner och annan grundläggande service, med effekter på tillgänglighet, miljö, besöksnäring och beredskap. Samtidigt finns behov av ytterligare forskning om hur stödet påverkar företagets långsiktiga incitament. Det gäller exempelvis om stödet kan minska drivkrafterna till kostnadseffektivisering eller affärsutveckling, påverka konkurrensförhållanden lokalt eller förändra incitamenten för nyetablering och investeringar.

Innehåll

1. Inledning	7
2. Teori och tidigare forskning	9
2.1 Risker och oavsiktliga konsekvenser av statliga subventioner	9
2.2 Samhällsekonomisk nytta av statliga stöd	9
2.3 Effekter av statliga företagsstöd	10
3. Frågeställning och syfte	12
4. Data	13
4.1 Det särskilda driftstödet till butiker i sårbara och utsatta lägen	13
4.2 Datamaterialet	14
5. Matchning	15
6. Överlevnadsanalys	17
7. Difference-in-differences-analys	19
7.1 Effekter av stödet på butikernas nyckeltal	19
8. Ex ante–ex post-analys	21
8.1 Rörelsemarginal med och utan stöd	22
8.2 Jämförelse med ex ante-prognosen	22
9. Slutsatser och diskussion	24
Referenser	27
Appendix	30

Inledning

1

Tillgång till kommersiella tjänster är en förutsättning för att både individer och företag ska kunna verka effektivt i Sverige. Denna tillgång är dock ojämnt fördelad över landet. I svenska landsbygdsområden har den kommersiella servicen minskat kraftigt de senaste decennierna (SOU, 2015).



Orsakerna till nedläggningarna är i grunden strukturella. Liksom annan detaljhandel behöver livsmedelsbutiker en tillräcklig lokal kundbas för att vara ekonomiskt hållbara. För att verksamheten ska kunna bära sina kostnader krävs att efterfrågan når upp till en viss miniminivå inom ett rimligt geografiskt avstånd, annars blir butiken olönsam och tvingas lämna marknaden.

Den omfattande urbanisering som präglat västvärldens ekonomier under de senaste årtiondena har lett till befolkningsminskning i många landsbygdsområden och därmed en lägre efterfrågan på lokala livsmedelsbutiker (Dawson, 2006). Utvecklingen har förstärkts ytterligare av förändringar inom detaljhandeln. Övergången till färre och större butiker med stordriftsfördelar har missgynnat små butiker i glesbygden (Mihaescu med flera, 2024). Därtill har externa chocker, såsom finanskrisen 2007–2008 och covid-19-pandemin, haft betydande konsekvenser för handeln: många företag har tvingats kämpa för sin överlevnad under perioder av kraftigt minskad efterfrågan och ökad osäkerhet (Bartik med flera, 2020; Donthu och Gustafsson, 2020).

Den långsiktiga utvecklingen syns i statistiken. Sedan mitten på 1990-talet har antalet butiker minskat med 30 procent. Antalet små butiker har minskat mest och under den senaste tioårsperioden har minskningen varit störst i områden med låg tillgänglighet till tätorter (Tillväxtverket, 2021). En konsekvens är framväxten av så kallade food deserts, områden där invånare har mycket begränsad tillgång till livsmedelsbutiker inom rimligt avstånd (Wrigley, 2002; Wrigley med flera, 2003; Beaulac med flera, 2009). I glesbygdsområden är butiker dessutom särskilt sårbara, eftersom även relativt små befolkningsminskningar kan vara tillräckliga för att efterfrågan ska falla under den nivå som krävs för att verksamheten ska överleva.

För att motverka den negativa utvecklingen införde den svenska regeringen år 2016 ett *särskilt driftstöd till butiker i sårbara och utsatta lägen* (i rapporten även kallat driftstödet eller stödet). Programmet omfattade inledningsvis 35 miljoner kronor i bidrag per år. År 2018 utvidgades stödet till att omfatta fler butiker, samtidigt som den totala

budgeten fördubblades till 70 miljoner kronor. Syftet var att bevara grundläggande kommersiell service i glesbefolkade områden och att minska ytterligare nedläggningar. År 2025 och 2026 utökades stödmodellen i syfte att bättre gynna de allra minsta butiker. Detta resulterade i en ökning av den totala budgeten till cirka 75 miljoner kronor samt högre maximala bidrag per butik.

Denna typ av åtgärder kan förstås som företagsstöd, men också inom ramen för en omfördelande politik. Offentliga medel används för att säkerställa att mer avlägsna regioner inte lämnas utanför tillgången till grundläggande service. Stödet fungerar därmed som ett verktyg för att främja geografisk jämlikhet och territoriell sammanhållning. Ur det perspektivet är driftstödet inte enbart en ekonomisk åtgärd. Det ger också uttryck för en normativ ambition att värna rätten till grundläggande service i hela landet, i linje med principen att hela Sverige ska leva.

Behovet och effekterna av det särskilda driftstödet till livsmedelsbutiker i glesbygd är omdebatterade. Vissa företagare beskriver stödet som avgörande (Lindfors, 2017; Sehlin, 2019), medan Tillväxtverket och Axfood menar att finansieringen är för låg för att ge betydande effekter och förespråkar ett utökat stöd (P4 Värmland, 2022). Samtidigt riktas kritik mot denna typ av statligt stöd med argumentet att det kan minska incitamenten för butikerna att växa samt försvaga drivkrafterna för innovation och effektivisering (Nyberg, 2020), vilket väcker frågor om stödets långsiktiga effektivitet och legitimitet.

Tillgång till kommersiella tjänster är en förutsättning för att både individer och företag ska kunna verka effektivt i Sverige. Denna tillgång är dock ojämnt fördelad över landet.

Teori och tidigare forskning

2

2.1 Risker och oavsiktliga konsekvenser av statliga subventioner

Regionalpolitiken syftar ofta till att stärka produktivitet och konkurrenskraft i mindre utvecklade regioner. Samtidigt kan statliga subventioner ge upphov till oavsiktliga konsekvenser genom att påverka konkurrensförhållanden och resursallokering. Genom att gynna vissa företag framför andra riskerar stöden att snedvrیدا konkurrensen, vilket i sin tur påverkar innovationsdynamiken och den långsiktiga produktivitetens utvecklingen.

Enligt Schumpeter (1934) utgör konkurrens, selektion och strukturell omvandling (den kreativa förstörelsen) centrala drivkrafter för innovation och ekonomisk utveckling. När mindre effektiva företag skyddas från marknadens selektionsmekanismer, exempelvis genom återkommande subventioner, kan omvandlingsprocessen hämmas. Företag med låg produktivitet överlever då trots begränsade långsiktiga förutsättningar, vilket leder till en mindre effektiv resursallokering som dämpar produktivitetstillväxten (Fritsch och Mueller, 2004; Daunfeldt med flera, 2014). I detta sammanhang aktualiseras även så kallat rent-seeking-beteende (Baumol, 1996). Det innebär att företag i ökande grad kan komma att allokerar resurser till att säkra offentliga stöd snarare än till produktivetsförbättringar, innovation eller verksamhetsutveckling (Gustafsson med flera, 2020).



Utöver effektivitetsaspekterna kan riktade företagsstöd skapa oönskade incitament. Om tillväxt eller expansion innebär att ett företag inte längre uppfyller kriterierna för att erhålla stöd kan det dämpa viljan att expandera. Fritsch och Mueller (2004) betonar därför att statliga ingripanden som stör marknadens selektionsprocesser bör användas med försiktighet. Liknande farhågor förs fram av Greene med flera (2004), som menar att stimulansåtgärder riktade mot strukturellt missgynnade områden aktualiserar frågor om både effektivitet och legitimitet. Utöver risken för begränsade ekonomiska effekter kan sådana åtgärder bidra till att bevara ineffektiva strukturer snarare än att främja långsiktig endogen utveckling.

2.2 Samhällsekonomisk nytta av statliga stöd

Samtidigt som statliga stöd innebär risker kan de också bidra till att upprätthålla grundläggande infrastruktur som den privata marknaden ensam inte förmår att tillhandahålla, särskilt i områden där låg befolkningstäthet och begränsad köpkraft gör kommersiell service olönsam (Barca, 2009; Amcoff med flera, 2011). I sådana situationer, där

privat lönsamhet inte sammanfaller med samhällsekonomisk nytta, syftar stödet till att säkerställa ekonomisk inkludering och territoriell sammanhållning.

Tillgång till varor och tjänster är en central förutsättning för att landsbygdsbor ska kunna leva och verka i sina närområden (SOU, 2015). Lokala livsmedelsbutiker är ofta avgörande för att upprätthålla lokalt entreprenörskap och sociala nätverk (SOU, 2015; Mihaescu med flera, 2015). De fyller därmed inte enbart en kommersiell funktion utan utgör även en central del av den lokala samhällsinfrastrukturen och genererar positiva spridningseffekter. Genom att säkerställa tillgången till grundläggande tjänster, såsom livsmedelshandel, posttjänster, apotek, kontanter och drivmedel, skapar driftstödet förutsättningar för lokal ekonomisk delaktighet och ökad regional resiliens.

Tillgång till varor och tjänster är en central förutsättning för att landsbygdsbor ska kunna leva och verka i sina närområden (SOU, 2015).

Ett ytterligare argument för statligt stöd är dess potential att motverka negativa spiraler. Minskad tillgång till service kan leda till utflyttning, vilket i sin tur reducerar efterfrågan och försvagar områdets ekonomiska bärkraft. I glesbefolkade områden kan nedläggningen av en enskild butik bidra till en bredare socioekonomisk tillbakagång genom att påverka tillgången till andra grundläggande funktioner såsom vård, utbildning och sysselsättning (Amcoff med flera, 2011). Det kan också innebära försämrad tillgång till hälsosamma livsmedel och ökade avstånd till närmaste butik, vilket särskilt påverkar unga och äldre, samt medför ökade transportbehov och miljöpåverkan. En försämrad tillgång till service begränsar därmed invånarnas möjligheter att bo kvar och verka fullt ut i samhället. Vidare kan butiker i glesbygd ha särskild betydelse ur ett försörjningsberedskapsperspektiv, vilket förstärker deras samhällsekonomiska betydelse.

Slutligen betonar Rodríguez-Pose (2018) att när staten systematiskt försummar vissa platser kan detta skapa frustration och känslor av utanförskap bland invånarna. På längre sikt riskerar sådana processer att underminera nationell sammanhållning och demokratisk legitimitet, när berörda befolkningsgrupper tappar tilltron till institutioner och upplever sig exkluderade från den övergripande samhällsutvecklingen.

2.3 Effekter av statliga företagsstöd

Den internationella forskningen om statliga företagsstöd ger inte entydiga slutsatser om deras samlade effekter. Studier av investeringsstöd visar genomgående positiva effekter på investeringar, särskilt bland små företag och i ekonomiskt svagare regioner (Bronzini och De Blasio, 2006; Cerqua och Pellegrini, 2014; Decramer och Vanormelingen, 2016). Däremot är effekterna på sysselsättning och produktivitet mer begränsade, kortlivade eller heterogena (Bernini och Pellegrini, 2011; Criscuolo med

flera, 2019). Sammanfattningsvis tyder evidensen på att stödets effekter varierar beroende på stödform, eftersträvat mål samt hur stöden utformas och tilldelas.

Samtidigt visar forskningen att stöd kan ge upphov till negativa incitamenteffekter. När stödkriterier premierar specifika utfall, såsom sysselsättningsökningar, kan detta leda till överexpansion och lägre produktivitet på sikt (Bernini och Pellegrini, 2011). Andra studier indikerar att stöden kan koncentrera tillväxten till vissa regioner på bekostnad av andra (Andini och De Blasio, 2016; Brachert med flera, 2019).

I en svensk kontext finner Blomquist och Nordin (2017) att regionalt jordbruksstöd haft positiva effekter på sysselsättning utanför jordbrukssektorn i mottagande regioner. Resultaten tyder också på att permanenta platsbaserade stöd inte nödvändigtvis leder till långsiktiga strukturella förändringar. I en nyare studie analyserar Hammarlund och Nordin (2025) det särskilda driftstödet till butiker i glesbygden; med hjälp av en regressionsdiskontinuitetsdesign undersöker de stödets kausala effekt för butiker nära avståndsgränsen för stödberättigande och finner att stödet haft en tydlig positiv effekt på butikernas överlevnad. Effekterna på sysselsättning är däremot begränsade eller till och med negativa, vilket tolkas som ett resultat av arbetsbesparande investeringar¹.

Sammantaget indikerar den empiriska litteraturen att företagsstöd kan påverka investeringar och överlevnad, men att effekterna på produktivitet, sysselsättning och regional omvandling är mer osäkra och ofta beroende av stödets konkreta utformning.

1 Vår studie kompletterar denna ansats genom att analysera hela populationen av stödmottagare och genom att kombinera överlevnadsanalys med en bredare uppsättning ekonomiska utfall. Därigenom ger vi en mer heltäckande bild av hur stödet påverkar butikernas finansiella struktur, sysselsättning och lönsamhet över tid. Vidare möjliggör vår ex ante–ex post-analys en bedömning av hur väl de ursprungliga prognoserna överensstämmer med det faktiska utfallet.

3

Frågeställning och syfte

I studien analyserar vi effektiviteten hos det särskilda driftstödet till butiker i glesbygd. Det övergripande syftet är att undersöka om driftstödet har bidragit till att motverka den långsiktiga nedgången i tillgången till grundläggande kommersiell service i glesbygden.

Studien analyserar om stödet har lett till mätbara förändringar i butikernas ekonomiska utveckling, särskilt avseende överlevnad, omsättning, produktivitet och rörelsemarginaler. Vidare studeras hur butikerna har använt stödet, exempelvis genom ökad sysselsättning eller högre löner. I samband med införandet genomfördes en analys av stödets förväntade effekter (Mihaescu med flera, 2015), vilken låg till grund för utformningen av modellen och innehöll prognoser om dess sannolika utfall. Föreliggande studie möjliggör därmed även en jämförelse mellan dessa ex ante-bedömningar och det faktiska utfallet efter implementeringen.

Mer specifikt besvarar studien följande forskningsfrågor:

- I vilken utsträckning har det särskilda driftstödet bidragit till att livsmedelsbutiker i glesbygden har kunnat överleva?
- Har stödprogrammet lett till betydande förändringar för butikerna när det gäller omsättning, produktivitet och rörelsemarginal?
- Hur har butikerna använt driftstödet – för att öka antalet anställda (extensiv marginal) eller för att öka löneutbetalningarna (intensiv marginal)?
- Hur väl stämde de prognosticerade effekterna av stödet vid införandet överens med det faktiska utfallet efter genomförandet?

Till skillnad från tidigare studier, som huvudsakligen fokuserar på förändringar i antalet anställda, undersöker denna studie även utvecklingen av totala löneutbetalningar. Detta möjliggör en mer nyanserad analys av om stödet har lett till ökad arbetsinsats genom fler anställda eller genom högre ersättning till befintlig personal. Genom att tydligt skilja mellan effekter på den extensiva marginalen (antal anställda) och den intensiva marginalen (löneutbetalningar) bidrar studien till en fördjupad förståelse av hur stödet påverkar sysselsättning och arbetsvillkor i livsmedelsbutiker i glesbygd.

Projektet bidrar med ny empirisk evidens om effekterna av riktade statliga stöd till butiker i glesbygd och tillhandahåller kunskapsunderlag för utformningen av framtida glesbygds- och regionalpolitiska insatser. Analysen kompletteras även med insikter om i vilken utsträckning det faktiska utfallet av stödet vid införandet överensstämmer med de prognosticerade effekterna.

Data

4

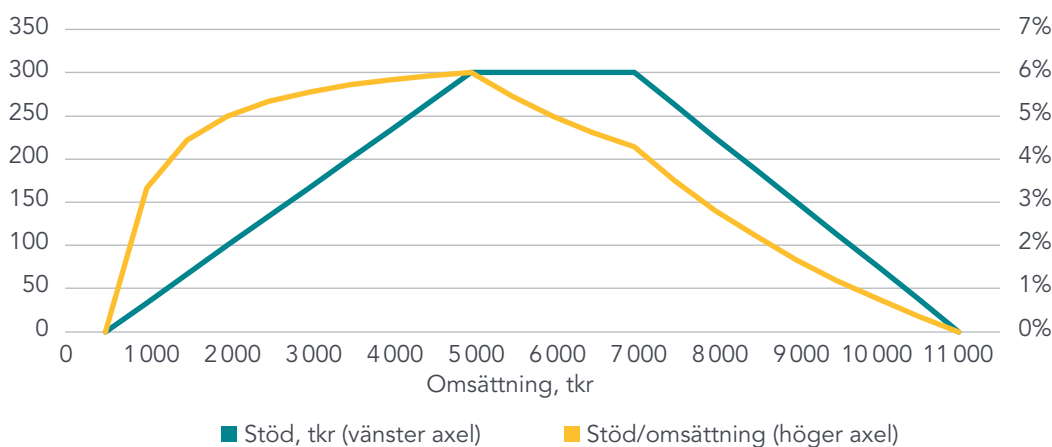
4.1 Det särskilda driftstödet till butiker i sårbara och utsatta lägen

Det särskilda driftstödet infördes 2016 och riktar sig till livsmedelsbutiker med ett brett sortiment av dagligvaror som uppfyller ett antal fastställda kriterier. För att vara stödberättigad ska butiken vara belägen minst 15 kilometer från närmaste livsmedelsbutik, alternativt vara lokaliserad i ett skärgårdsområde utan fast landförbindelse. Butiken ska dessutom ha fasta lokaler, hålla öppet året runt och ha en nettoomsättning som enligt den senaste årsredovisningen understiger elva miljoner kronor. År 2018 justerades regelverket genom att avståndsgränsen sänktes från 15 till 10 kilometer, för att fler butiker skulle kunna omfattas av stödet.

Stödet handläggs och beslutas regionalt på uppdrag av Tillväxtverket. Stödets storlek baseras på butikens nettoomsättning året innan. För butiker med en omsättning mellan 500 000 och fem miljoner kronor ökar stödet gradvis i takt med omsättningen. Det maximala stödet, 300 000 kronor², ges vid en omsättning på fem miljoner kronor och gäller upp till sju miljoner kronor. Därefter trappas stödet ned och upphör helt vid en omsättning på elva miljoner kronor.

Detta innebär att stödet som andel av omsättningen kan variera avsevärt mellan butiker. En butik med en omsättning på två miljoner kronor kan exempelvis erhålla samma stödbelopp som en butik med en omsättning strax under tio miljoner kronor, vilket innebär stora skillnader i stödets andel av omsättningen (figur 1).

Figur 1. Driftstödet storlek i relation till livsmedelsbutikens årliga omsättning.



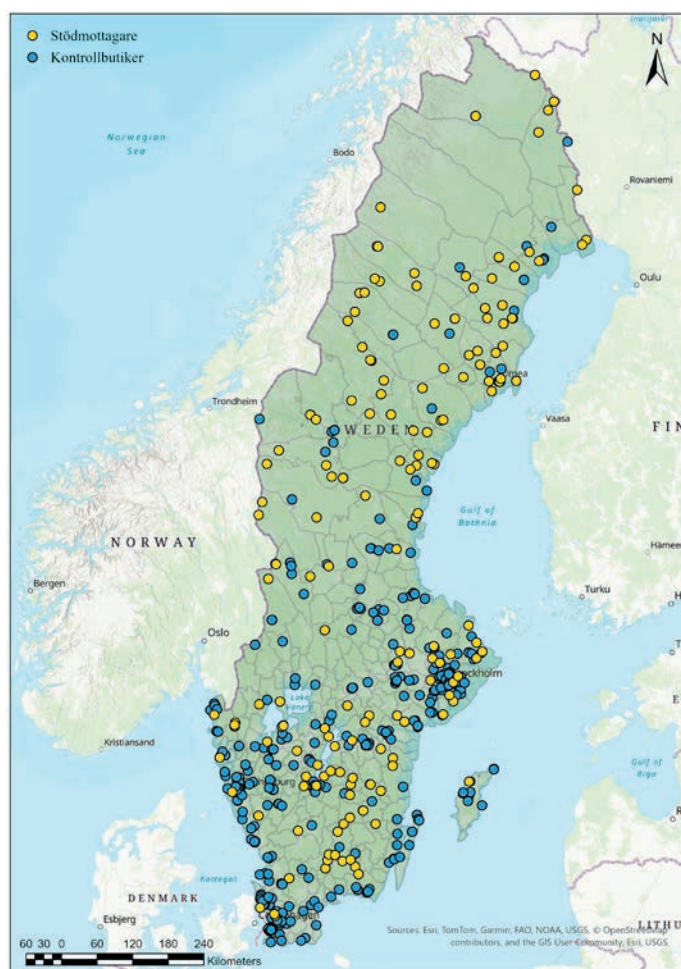
² Det maximala stödbeloppet höjdes till 350 000 kronor år 2025 och till 370 000 kronor år 2026. Dessa förändringar ligger utanför ramen för detta projekt (<https://www.regeringen.se/pressmeddelanden/2025/11/regeringen-utokar-stod-for-att-framja-tillgangen-till-dagligvarubutiker-och-drivmedelsstationer>).

4.2 Datamaterialet

För att undersöka hur det särskilda driftstödet har påverkat livsmedelsbutikerna använder vi information från Tillväxtverket om vilka butiker som beviljats stöd, storleken på stödbeloppen samt utbetalningsdatum. De uppgifterna finns tillgängliga årligen för perioden 2016–2023. Informationen kombineras med företagsdata om nettoomsättning, sysselsättning, rörelsemarginaler, löner och geografisk lokalisering från Dun & Bradstreet. Information om butiker med andra juridiska former än aktiebolag hämtas från Serrano-databasen. Datakällorna kopplas samman med hjälp av organisationsnummer. Detta gör det möjligt att identifiera samtliga stödmottagande butiker samt att konstruera en jämförbar kontrollgrupp bestående av butiker som inte mottagit stöd. Kontrollgruppen tas fram genom en matchningsprocedur som beskrivs mer utförligt i avsnitt 5. Figur 2 ger en geografisk bild av var stödmottagare och kontrollbutiker ligger.

Utöver att fastställa vilka butiker som har mottagit stöd gör datamaterialet det möjligt att kartlägga variationer i stödbelopp mellan enskilda butiker samt att följa om butiker har förlorat eller återfått stödet under olika år.

Figur 2. Stödmottagare och kontrollbutiker 2016–2023.



Matchning

5

För att undersöka effekterna av det särskilda driftstödet studeras både butikernas överlevnad och ett antal centrala ekonomiska utfallsvariabler. Överlevnad utgör det primära policyrelevanta utfallet. Därutöver analyseras butikernas ekonomiska prestation i termer av nettoomsättning, produktivitet (mätt som nettoomsättning per anställd) och rörelsemarginal. Dessutom analyseras arbetsmarknadsrelaterade utfall i form av antal anställda och totala löneutbetalningar.

För att kunna identifiera stödets effekter behöver det kontrafaktiska utfallet identifieras, det vill säga hur stödmottagande butiker skulle ha utvecklats i frånvaro av stödet. Detta utfall är naturligtvis omöjligt att observera, eftersom butikernas utveckling utan stödet inte kan studeras. Lösningen är därför att identifiera en jämförbar kontrollgrupp bestående av icke-stödmottagande butiker som hade en liknande utveckling i de centrala variablerna innan stödet infördes.

För att hitta jämförbara kontrollbutiker används Coarsened Exact Matching (CEM). Matchningen genomförs på kovariater mätta under de tre åren före stödets införande (2013–2015), inklusive nettoomsättning, sysselsättning och rörelsemarginal. Matchningen konstrueras så att skillnader i dessa centrala ekonomiska nyckeltal mellan stödmottagande och icke-stödmottagande butiker inte överstiger 20 procent under perioden före stödet introducerades. Urvalet av potentiella kontroller begränsas till livsmedelsbutiker (SNI-kod 471 eller 472), företag med endast en butik samt butiker belägna i tätorter med högst 10 000 invånare. I den ursprungliga donatorpoolen fanns 7 875 potentiella kontrollföretag. Efter matchningen kvarstår 195 stödmottagande butiker som matchats mot 339 kontrollbutiker som uppvisar likartade ekonomiska förutsättningar före stödet.



I tabell 1 presenteras butikernas genomsnittliga nettoomsättning, personalkostnader, antal anställda, rörelsemarginaler och produktivitet (mätt som nettoomsättning per anställd) samt det genomsnittliga stödbeloppet per butik år 2016.

Tabellen visar att icke-stödmottagande butiker i genomsnitt är betydligt större och mer resursstarka än stödmottagarna före matchningen, vilket understryker behovet av en matchningsprocedur. Efter matchningen är kontrollbutikerna avsevärt mer jämförbara med stödmottagarna vad gäller omsättning, sysselsättning och lönsamhet, vilket stärker

den interna validiteten i de efterföljande analyserna. Matchningen reducerar därmed de strukturella skillnaderna mellan grupperna, även om de inte är identiska i alla avseenden. Avgörande för identifikationen är dock antagandet om parallella trender, vilket stöds av de pretrender som redovisas i figur 4 (avsnitt 7.1). Den fortsatta analysen baseras på den matchade urvalsgruppen.

Tabell 1. Deskriptiv statistik över utvalda nyckeltal (2016) för stödmottagande butiker samt icke-stödmottagande butiker både utan och med matchning (kontrollbutiker).

	Stödmottagare	Kontrollbutiker (med matchning)	Icke-stödmottagare (utan matchning)
Nettoomsättning (tkr)	6 245,07	5 194,40	17 545,86
Löneutbetalningar (tkr)	932,10	747,75	2 890,81
Antal anställda	3,10	3,20	7,34
Rörelsemarginal (%)	2,96	2,22	2,47
Produktivitet (tkr/anställd)	2 115,50	1 745,83	2 150,66
Stödbelopp per butik (tkr)	189	–	–
Antal butiker	107	198	252

Överlevnadsanalys



Det huvudsakliga syftet med det särskilda driftstödet är att säkerställa en fortsatt tillgång till grundläggande kommersiell service i särskilt sårbara landsbygdsområden. Mot denna bakgrund analyseras om stödmottagande butiker uppvisar lägre risk för marknadsutträde än icke-stödmottagande butiker.

Analysen omfattar livsmedelsbutiker som var aktiva vid det särskilda driftstödet införande år 2016. Överlevnaden, det vill säga, tid till marknadsutträde under perioden 2016–2022³, beskrivs initialt med Kaplan-Meier-kurvor, där överlevnadssannolikheten skattas separat för butiker som mottog stödet år 2016 och matchade icke-stödmottagande butiker. Skillnader mellan gruppernas överlevnadskurvor testas med ett log-rank-test.

Överlevnadsanalysen genomförs med en Cox proportional hazard-modell estimerad på de matchade butikerna. Modellen skattar den relativa risken (hazarden) för marknadsutträde vid varje tidpunkt, givet att butiken överlevt fram till denna tidpunkt. Vi rapporterar resultaten i form av hazardkvoter (hazard ratios). En hazardkvot under ett innebär att stödmottagande butiker har en lägre risk för marknadsutträde jämfört med den matchade kontrollgruppen. Estimatet tolkas som den proportionella skillnaden i risk för marknadsutträde mellan grupperna över observationsperioden.

Det huvudsakliga syftet med det särskilda driftstödet är att säkerställa en fortsatt tillgång till grundläggande kommersiell service i särskilt sårbara landsbygdsområden.

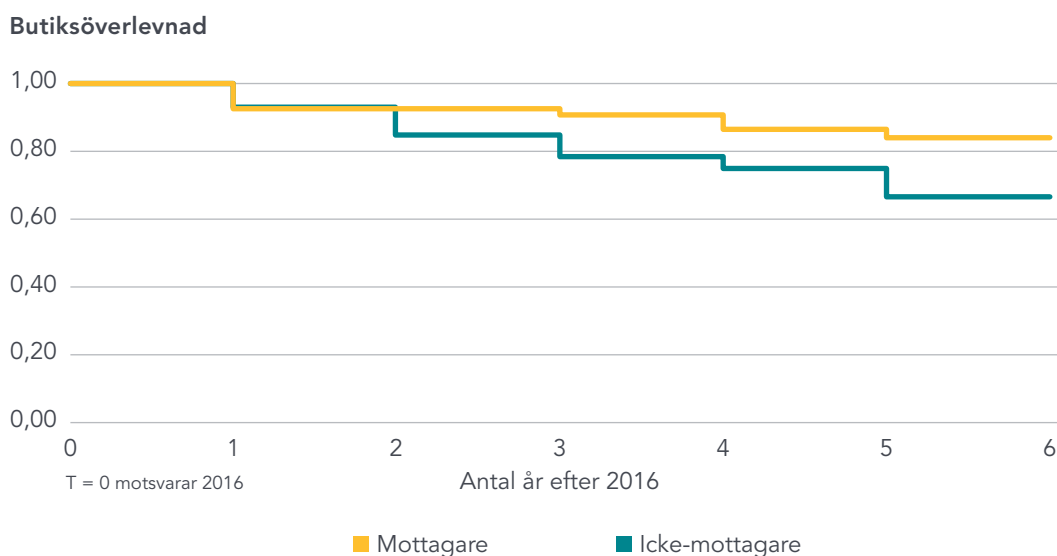
Resultaten från överlevnadsanalysen presenteras grafiskt i figur 3. Kaplan-Meier-kurvorna visar en tydlig och systematisk skillnad mellan grupperna över tid. Livsmedelsbutiker som mottog finansiellt stöd 2016 uppvisar en högre sannolikhet att överleva under 2016–2022 (röd linje) än matchade icke-stödmottagande butiker (blå linje).

Mönstret i figur 3 bekräftas av formella statistiska tester. Skillnaden mellan gruppernas överlevnadskurvor testas med ett log-rank-test, som prövar nollhypotesen om lika överlevnadssannolikheter. Testet förkastar denna nollhypotes. Detta betyder att skillnaden mellan observerat och förväntat antal marknadsutträden är signifikant och inte kan förklaras av slumpmässig variation.

³ För att avgöra om butiker var aktiva till och med 2022 används information från datamaterialets sista år, 2023. Överlevnadsanalysen baseras därför på tidsserier som är ett år kortare än i studiens övriga delar.

Log-rank-testet visar således att överlevnadskurvorna skiljer sig åt men det anger inte hur stor skillnaden i nedläggningsrisk är. För att kvantifiera skillnaden används därför en Cox proportional hazards-modell. Den skattade hazardkvoten för stödmottagande butiker är 0,48. Detta innebär att risken för marknadsutträde vid en given tidpunkt är 0,48 gånger så hög för butiker som mottagit stöd, jämfört med matchade icke-stödmottagande butiker. Uttryckt i relativa termer innebär detta en 52 procent ($1-0,48$) lägre risk att lämna marknaden jämfört med motsvarande icke-stödmottagande butiker. Resultaten indikerar därmed att stödet haft en betydande och varaktigt skyddande effekt på butikernas sannolikhet att överleva.

Figur 3. Sannolikhet för överlevnad hos stödmottagande och icke-stödmottagande butiker över tid. Kaplan-Meier-kurvor.



Sammantaget visar överlevnadsanalysen att livsmedelsbutiker som mottog driftstödet år 2016 hade en avsevärt högre sannolikhet att finnas kvar på marknaden fram till och med 2022 än jämförbara icke-stödmottagande butiker. Effekten framträder tidigt under observationsperioden och kvarstår över tid. Resultatet ger empiriskt underlag för att stödet har ökat butikernas motståndskraft och minskat risken för marknadsutträde under åren efter införandet.

Difference-in-differences-analys

Efter matchningen och överlevnadsanalysen tillämpas en difference-in-differences-metod (DiD) för att analysera hur stödet påverkat butikernas ekonomiska utveckling. Metoden jämför förändringen i utfall för stödmottagande butiker före och efter stödets införande med motsvarande förändring för de matchade icke-stödmottagande butikerna under samma tidsperiod.

Ansatsen gör det möjligt att isolera och tillskriva observerade skillnader i utfall till det särskilda driftstödet, under antagandet att de två grupperna skulle ha följt liknande trender i frånvaro av stöd, det så kallade parallella trender-antagandet. Figur 4 bekräftar att grupperna uppvisar parallella trender före stödets införande (år 0).

7.1 Effekter av stödet på butikernas nyckeltal

Resultaten från DiD-analysen redovisas i tabell 2 och figur 4⁴. För nettoomsättning och produktivitet (mätt som nettoomsättning per anställd), identifierar vi inga statistiskt säkerställda effekter. Detta innebär att vi inte med tillräcklig statistisk säkerhet kan påvisa att stödet har påverkat dessa utfall. Däremot har stödet en positiv och statistiskt signifikant effekt på butikernas rörelsemarginal. Jämfört med matchade icke-stödmottagande butiker har stödmottagande butiker ökat sin rörelsemarginal med i genomsnitt 3,37 procentenheter.

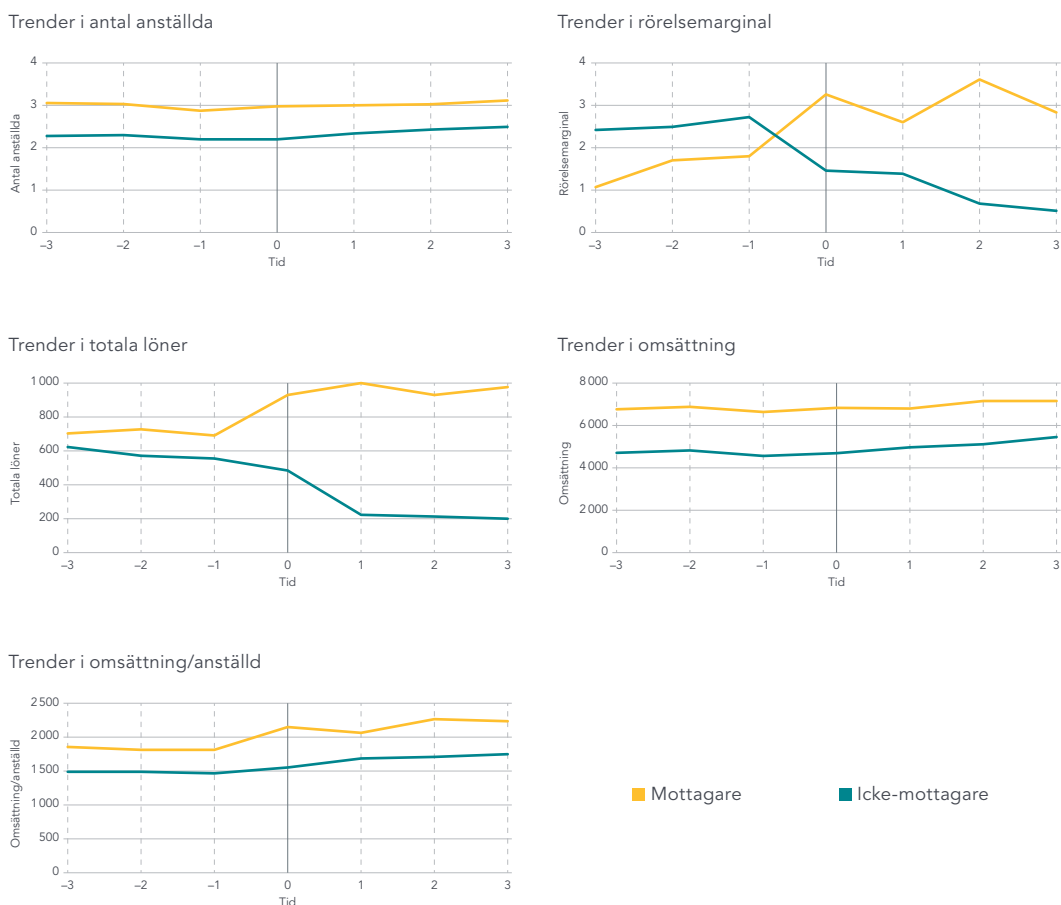
Tabell 2. DiD-effekter av stödet på butikernas nyckeltal.

	Nettoomsättning (tkr)	Produktivitet (tkr/anställd)	Rörelsemarginal	Antal anställda	Löneutbetalningar (tkr)
DiD effekt	-305,18	-38,18	3,37***	-0,02	147,42***
Antal observationer	4 234	1 910	3 995	3 865	1 527
Antal panel-ID	875	455	824	826	653

Asteriskerna markerar resultat som är statistiskt säkerställda: *** p <0,01, ** p <0,05, * p <0,10. Produktivitet mäts som nettoomsättning/antal anställda.

4 En fullständig redovisning av resultaten återfinns i tabell A1 i appendix. Figur A1 i appendix visar även en så kallad eventstudie, där effekterna visualiseras år för år efter implementeringsåret.

Figur 4. DiD-effekter av stödet på butikernas nyckeltal.



Analysen visar vidare att stödet främst påverkar den intensiva marginalen, det vill säga leder till högre löneutbetalningar för existerande personal snarare än till fler anställda. Stödmottagande butiker har ökat sina totala löneutbetalningar med i genomsnitt 147 420 kronor⁵ per butik och år under de tre första åren efter stödets införande, jämfört med de icke-stödmottagande kontrollbutikerna. Däremot tycks inte stödet ha lett till nyanställningar. En möjlig förklaring är att stödmottagande butiker ofta är små med begränsade expensionsmöjligheter. I stället för att anställa fler kan stödet ha använts för att öka antalet arbetade timmar eller förbättra ersättningen till befintlig personal.

⁵ Detta motsvarar en ökning med 16 procent jämfört med butikernas initiala totala löner.

Ex ante–ex post-analys

7

I rapporten "Stöd till service i glesbygd" (Mihaescu med flera, 2015) analyseras utformningen av en stödmodell inför driftstödet införande. I rapporten beaktas butikernas lönsamhet i stödets utformning, vilket ligger i linje med den vetenskapliga litteraturen om företagsutveckling och företagstillväxt, som visar på ett samband mellan god lönsamhet, framtida tillväxt och överlevnad på marknaden (Brännback med flera, 2009; Davidsson med flera, 2009; Steffens med flera, 2009). Flera studier lyfter särskilt fram rörelsemarginalen som ett relevant lönsamhetsmått, eftersom den i relation till omsättningen ger en indikation på verksamhetens ekonomiska effektivitet och hållbarhet (Brännback med flera, 2014).

Under normala marknadsförhållanden förutsätter långsiktig överlevnad att rörelsemarginalen inte understiger den hos jämförbara konkurrenter under en längre period. Glesbygdsbutiker möter dock sällan direkt lokal konkurrens, och de stödmodeller som analyseras här syftar i första hand till att möjliggöra fortsatt drift och därigenom säkra tillgången till kommersiell service. I det sammanhanget är det rimligt att rörelsemarginalen åtminstone täcker räntekostnader och nödvändiga investeringar samt ger ägarna en rimlig riskkompensation (Mihaescu med flera, 2015).

Mihaescu med flera (2015) presenterade ett förslag till stödmodell som i huvudsak överensstämmer med den modell som senare kom att implementeras, och som beskrivits tidigare i denna rapport. En central skillnad mellan den föreslagna och den införda modellen är att förslaget exkluderade butiker med en nettoomsättning under två miljoner kronor från stödberättigande, medan den modell som infördes medger stöd redan vid en omsättning om 500 000 kronor. Anledningen till att författarna föreslog en lägsta omsättningsnivå om två miljoner kronor var dels att minska risken för att oseriösa eller kortlivade butiker skulle ta del av stödet, dels att skapa incitament för små butiker att växa och därigenom på sikt bli mer ekonomiskt hållbara.

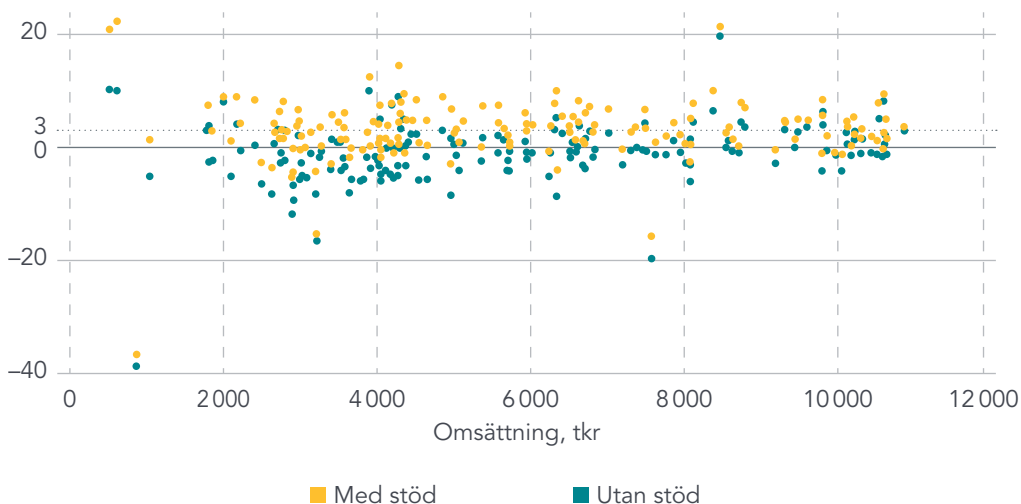


I detta kapitel genomför vi en analys som jämför den föreslagna modellens prognosticerade effekter (ex ante) med det observerade utfallet efter införandet av driftstödet (ex post). Eftersom de två modellerna inte är helt identiska är jämförelsen inte helt okomplicerad. Det är dock viktigt att understryka att skillnaden i utformning enbart berör butiker med mycket låg omsättning, medan stödets konstruktion för majoriteten av de stödmottagande butikerna överensstämmer väl med den ursprungligen föreslagna modellen.

8.1 Rörelsemarginal med och utan stöd

Rörelsemarginalen för 192 stödmottagande butiker under det första året de erhöll stöd, visas i figur 5. För varje butik redovisas både den observerade rörelsemarginalen med stöd och en kontrafaktisk rörelsemarginal som avser ett hypotetiskt scenario utan stöd.

Figur 5. Stödmottagande butikers rörelsemarginal med och utan stöd.



Den kontrafaktiska rörelsemarginalen beräknas genom att justera det observerade rörelseresultatet för mottaget stöd och relatera detta till butikens omsättning enligt:

$$\text{Rörelsemarginal utan stöd} = \frac{(\text{Rörelseresultat} - \text{Mottaget belopp})}{\text{Omsättning}}$$

Beräkningarna visar att 51 procent (98 butiker) av de stödmottagande butikerna uppnår en rörelsemarginal som överstiger tre procent under det första året med stöd. Om butikerna inte hade mottagit stöd skulle endast 21 procent (40 butiker) ha nått samma nivå. Stödet bidrog således till att ytterligare 58 butiker passerade treprocentmålet. Detta innebär samtidigt att 49 procent (94 butiker) inte ens med stöd uppnår en rörelsemarginal över tre procent.

8.2 Jämförelse med ex ante-prognosen

Den ex ante-analys som genomfördes innan stödet introducerades identifierade en rörelsemarginal om cirka tre procent som en rimlig nivå för långsiktigt hållbar lönsamhet för livsmedelsbutiker i glesbygd. Författarna betonade att en rörelsemarginal om tre procent bör vara tillräcklig för att täcka ränte- och investeringskostnader, samt erbjuda ägarna en viss riskkompensation. Mot denna bakgrund beräknades att cirka 22 procent av butikerna skulle uppnå detta mål utan stöd, medan motsvarande andel med stöd prognostiserades till 77 procent.

I ex post-utvärderingen visar den kontrafaktiska analysen att cirka 21 procent av butikerna skulle ha uppnått en rörelsemarginal om tre procent utan stöd, vilket ligger mycket nära den prognostiserade andelen. Det indikerar att den kontrafaktiska beräkningen utan stöd är rimlig och att skillnaderna mellan prognos och utfall inte kan tillskrivas metodvalet i denna del.

Samtidigt visar utfallet att endast 51 procent av butikerna faktiskt når treprocentmålet när stödet inkluderas, vilket är lägre än den prognostiserade andelen om 77 procent. Det skulle kunna tolkas som att stödet haft en lägre effekt än förväntat. En tänkbar förklaring är att den mekaniska simulering som låg till grund för ex ante-analysen bortsåg från de beteendeförändringar som uppstod när stödet omsattes i praktisk verksamhet.

I detta kapitel genomför vi en analys som jämför den föreslagna modellens prognosticerade effekter (ex ante) med det observerade utfallet efter införandet av driftstödet (ex post).

Ex ante-analysen bygger implicit på antagandet att stödet påverkar rörelseresultatet direkt, utan att samtidigt förändra butikens kostnads- eller intäktsstruktur i övrigt. Den ex post-baserade analysen indikerar dock att detta antagande inte fullt ut håller. I avsnitt 7 påvisas exempelvis betydande ökning i butikernas totala lönekostnader, vilket tyder på att stödet i stor utsträckning har omsatts i förändringar i kostnads- och intäktsstrukturen snarare än i ett direkt ökat rörelseresultat. Sådana anpassningar kan påverka såväl omsättning som kostnader, vilket innebär att effekterna inte nödvändigtvis ger upphov till en proportionell ökning av rörelsemarginalen. Det innebär att rörelsemarginalen kan betraktas som ett nödvändigt men inte tillräckligt mått på stödets effekter. Den fångar butikens finansiella utrymme för långsiktig bärkraft men är begränsad i sin förmåga att spegla hur stödet påverkar butikens ekonomiska anpassning i ett bredare perspektiv.

Tolkningen stärks ytterligare av resultaten från analysen av butikernas överlevnad i avsnitt 6. Analysen visar att överlevnadsgraden är 52 procent högre bland stödmottagande butiker än bland icke-stödmottagande butiker. Det indikerar att stödet haft en positiv effekt på butikernas sannolikhet att fortsätta sin verksamhet, även i de fall där effekten inte fullt ut materialiserats i form av högre rörelsemarginaler.

Sammantaget tyder resultaten på att den ex ante-baserade prognosen överskattade stödets direkta effekt på rörelsemarginalen genom att bortse från butikernas anpassningsbeteenden. Ex post-analysen indikerar att stödet i betydande utsträckning har absorberats i butikernas kostnads- och intäktsstruktur och bidragit till ökad överlevnad, snarare än att enbart höja den redovisade lönsamheten. Detta understryker vikten av att vid utvärdering av företagsstöd kombinera finansiella nyckeltal med överlevnadsanalyser och andra kompletterande indikatorer.

9 Slutsatser och diskussion

I denna studie analyseras införandet av det särskilda driftstödet till livsmedelsbutiker i glesbygd i syfte att undersöka om stödet har varit effektivt för att motverka den långsiktiga nedgången i tillgången till kommersiell service i glesbygd. Studien fokuserar på hur stödet har påverkat butikernas sannolikhet att överleva på marknaden, samt deras ekonomiska utveckling, mätt genom omsättning, produktivitet, rörelsemarginaler, sysselsättning och löneutbetalningar. Dessutom analyseras om stödet fått de effekter som prognosticerades vid införandet genom en jämförelse mellan det förväntade (ex ante) och det faktiska (ex post) utfallet.

Resultaten från överlevnadsanalysen visar att butiker som mottagit stödet haft en avsevärt högre sannolikhet att finnas kvar på marknaden under hela den studerade perioden jämfört med butiker som inte mottagit stöd. I genomsnitt uppvisar stödmottagande butiker en 52 procent lägre risk att lämna marknaden än jämförbara icke-stödmottagande butiker. Detta indikerar att stödet haft en tydlig stabiliserande effekt och varit effektivt i att bromsa den negativa utvecklingen av kommersiell service i glesbygd.

Analysen av butikernas ekonomiska utfall visar att stödet inte har haft någon statistiskt säkerställd effekt på nettoomsättning eller produktivitet. Däremot identifieras en tydlig positiv effekt på lönsamheten, då rörelsemarginalen ökar med i genomsnitt 3,37 procentenheter bland stödmottagande butiker. Detta är inte överraskande. Å ena sidan betjänar dessa butiker områden med en begränsad kundbas, vilket hämmar möjligheterna att öka försäljningen i någon större utsträckning. Å andra sidan tyder resultaten på att stödet har fungerat i linje med sitt syfte, det vill säga främst som ett ekonomiskt tillskott som stärkt butikernas finansiella hållbarhet, snarare än som ett instrument för att stimulera tillväxt i form av ökad försäljning eller effektivitet.

När effekterna på arbetsmarknaden analyseras framträder en tydlig skillnad mellan den extensiva och den intensiva marginalen. Antalet anställda påverkas inte med statistisk säkerhet, medan de totala löneutbetalningarna ökar signifikant. Under de tre år som följde efter att stödet introducerats uppgick ökningen till i genomsnitt 147 420 kronor per butik och år bland stödmottagande butiker. Mot bakgrund av att dessa butiker generellt är små är detta inte heller oväntat. Beslut om att anställa eller säga upp personal är ofta förenade med fasta kostnader och långsiktiga åtaganden, vilket innebär att butikerna i första hand anpassar verksamheten genom förändringar i arbetstid eller ersättningsnivåer för befintlig personal. Stödets storlek är dessutom begränsad och förefaller inte i sig vara tillräcklig för att motivera nyanställningar. Resultaten indikerar därmed att stödet främst har använts för att förstärka den befintliga arbetsinsatsen, exempelvis genom fler arbetade timmar eller högre löner i syfte att behålla viktig kompetens.

Genom att analysera förändringar i antalet anställda och förändringar i arbetsvillkor ger studien en mer heltäckande bild av stödets samlade effekter på arbetsmarknaden. Studier som undersöker effekterna utan att ta hänsyn till den intensiva marginalen riskerar att underskatta dess faktiska betydelse. Samtidigt är det svårt att identifiera mer detaljerade anpassningar med enbart statistik på sysselsättning. I ett idealfall skulle man analysera effekter på antalet arbetade timmar, men eftersom sådan information inte finns tillgänglig för de studerade butikerna utgör förändringar i löneutbetalningar det näst bästa alternativet för att ge en indikation på huruvida stödet har omsatts i ökad sysselsättning eller för att utöka butikens verksamhet på andra sätt, exempelvis genom fler arbetade timmar för befintlig personal och/eller längre öppettider.

Vidare visar analysen av de prognoser som gjordes inför stödets införande att ex ante-bedömningarna överskattade stödets effekt på butikernas lönsamhet. Endast 51 procent av de stödmottagande butikerna uppnår målet om tre procents rörelsemarginal, jämfört med den prognostiserade andelen om 77 procent. En sannolik förklaring är att prognoserna i begränsad utsträckning tog hänsyn till butikernas beteenderesponser och till hur stödet skulle användas i praktiken. Ex ante-analysen bygger på antagandet att stödet påverkar rörelseresultatet direkt, utan att förändra butikernas kostnads- eller intäktsstruktur. Ex post-analysen visar dock att detta inte fullt ut är fallet. Att butikernas totala lönekostnader ökar tyder på att stödet i stor utsträckning har absorberats i verksamheten snarare än direkt stärkt rörelseresultatet. Effekterna påverkar därmed både intäkter och kostnader, vilket innebär att rörelsemarginalen är ett nödvändigt men inte tillräckligt mått på stödets betydelse.

Resultaten från överlevnadsanalysen visar att butiker som mottagit stödet haft en avsevärt högre sannolikhet att finnas kvar på marknaden jämfört med butiker som inte mottagit stöd.

Resultaten från överlevnadsanalysen förstärker denna bild. Överlevnadsgraden är 52 procent högre bland stödmottagande butiker än icke-stödmottagande butiker, vilket indikerar att stödet har ökat sannolikheten för fortsatt verksamhet även när effekterna inte fullt ut avspeglas i traditionella lönsamhetsmått. Stödet har därmed främst bidragit till stärkt överlevnad och finansiell stabilitet. Samtidigt visar resultaten att 49 procent av de stödmottagande butikerna, trots stöd, inte uppnår en rörelsemarginal över tre procent. Ytterligare höjningar måste dock avvägas noggrant, då de riskerar att medföra negativa incitamenteffekter, särskilt givet de justeringar av maximala stödbelopp som redan genomförts inför 2025 och 2026.

Sammantaget visar studien att det statliga stödet har haft en tydligt positiv effekt på butikernas överlevnad, men begränsade effekter på tillväxten. Detta är förenligt med stödets syfte att främst fungera som ett stabiliserande instrument som stärker den ekonomiska motståndskraften hos små livsmedelsbutiker i glesbygd, snarare än som ett

verktyg för expansion eller produktivitetssökning. I detta avseende framstår stödet som väl anpassat till sitt övergripande mål att säkerställa fortsatt tillgång till grundläggande service i sårbara områden.

Att butikerna finns kvar har betydelse även bortom den enskilda verksamheten. I många glesbygdsområden utgör livsmedelsbutiken en central nod i det lokala näringslivet och bidrar till serviceutbud och logistiska lösningar som också är viktiga för andra lokala företag. En nedläggning kan därför få spridningseffekter på övriga delar av den lokala ekonomin.

Butikerna fyller dessutom flera funktioner utöver livsmedelsförsörjning. De fungerar ofta som ombud för post- och apotekstjänster, tillhandahåller drivmedel och kontanthantering samt utgör sociala mötesplatser. I många fall anställer de personer med svagare ställning på arbetsmarknaden och bidrar därmed till social inkludering, inte minst för unga och äldre. Under covid-19-pandemin spelade många butiker en viktig roll genom att erbjuda hemleveranser till riskgrupper. Ur ett miljöperspektiv kan lokal handel också minska behovet av längre inköpsresor, vilket begränsar transportkostnader och utsläpp.

Betydelsen är även tydlig ur ett besöksnärlings- och beredskapsperspektiv. Många av butikerna är belägna i turistområden och i skärgårdsmiljöer där de är en förutsättning för både permanentboende och tillfälliga besökare. Samtidigt kan de fungera som lokala beredskapspunkter i händelse av kris. I relation till dessa bredare samhällsfunktioner framstår stödets kostnad som förhållandevis begränsad. Därutöver kan en stabilare ekonomisk situation underlätta generationsskiftet och bidra till framtidstro i lokalsamhället.

För framtida forskning finns flera relevanta frågeställningar. En gäller framväxten av obemannade butiker och hur dessa påverkar behovet av och utformningen av driftstöd. Obemannade koncept kan innebära lägre personalkostnader och därmed förändra förutsättningarna för lönsamhet och överlevnad i glesbygd, men de kan samtidigt ha andra effekter på sysselsättning, serviceinnehåll och den sociala funktion som traditionella butiker fyller. Vidare finns skäl att analysera eventuella konkurrenseffekter av stödet. Även om butiker i glesbygd sällan konkurrerar direkt med varandra på grund av geografiska avstånd, kan stödet påverka incitamenten för nyetablering och andra typer av verksamheter såsom bensinstationer, kiosker, mindre serveringar och andra servicepunkter som erbjuder överlappande funktioner. Vidare skulle en systematisk kartläggning av butikernas kompletterande tjänster, såsom post- och apoteksombud, drivmedel och andra servicefunktioner, bidra till en bättre förståelse av stödets bredare samhällsekonomiska betydelse. Slutligen vore det värdefullt att förstå hur avstånden till dagligvaruhandel förändras när butiker läggs ned och vilka konsekvenser detta får för hushåll, företag och andra verksamheter på dessa platser, exempelvis i form av ökade transportkostnader, minskad tillgänglighet till service och förändrade lokaliseringsbeslut.



Referenser

Amcoff, J., Möller, P. och Westholm, E. (2011). The (un)importance of the closure of village shops to rural migration patterns. *The International Review of Retail, Distribution and Consumer Research*, 21(2), 129–143.

Andini, M. och de Blasio, G. (2016). Local development that money cannot buy: Italy's Contratti di Programma. *Journal of Economic Geography*, 16(2), 365–393.

Barca, F. (2009). *An Agenda for a Reformed Cohesion Policy: A Place-Based Approach to Meeting European Union Challenges and Expectations*. European Parliament Rapport.

Bartik, A., Bertrand, M., Lin, F., Rothstein, J. och Unrath, M. (2020). *Measuring the labor market at the onset of the COVID-19 crisis*. National Bureau of Economic Research Working Paper No. 27613.

Baumol, W. J. (1996). Entrepreneurship: Productive, Unproductive, and Destructive. *Journal of Business Venturing*, 11(1), 3–22.

Beaulac, J., Kristjansson, E. och Cummins, S. (2009). A systematic review of food deserts, 1966–2007. *Preventing Chronic Disease*, 6(3), A105.

Bernini, C. och Pellegrini, G. (2011). How are growth and productivity in private firms affected by public subsidies? *Regional Science and Urban Economics*, 41(3), 253–265.

Blomquist, J. och Nordin, M. (2017) Do the CAP subsidies increase employment in Sweden? Estimating the effects of government transfers using an exogenous change in the CAP. *Regional Science and Urban Economics*, 63, 13–24.

Brachert, M., Dettmann, E. och Titze, M. (2019). The regional effects of a place-based policy – Causal evidence from Germany. *Regional Science and Urban Economics*, 79, 103483.

Bronzini, R. och de Blasio, G. (2006). Evaluating the impact of investment incentives: The case of Italy's Law 488/1992. *Journal of Urban Economics*, 60(2), 327–349.

Brännback, M., Carsrud, A., Renko, M., Östermark, R., Aaltonen, J. och Kiviluoto, N. (2009). Growth and profitability in small privately held biotech firms: Preliminary findings. *New biotechnology*, 25(5), 369–376.

Brännback, M., Carsrud, A. och Kiviluoto, N. (2014). *Understanding the myth of high-growth firms: The theory of the greater fool*. Springer: London.

- Cerqua, A. och Pellegrini, G. (2014). Do subsidies to private capital boost firms' growth? A multiple regression discontinuity design approach. *Journal of Public Economics*, 109, 114–126.
- Criscuolo, C., Martin, R., Overman, H. G. och Van Reenen, J. (2019). Some causal effects of an industrial policy. *American Economic Review*, 109(1), 48–85.
- Daunfeldt, S-O., Gustavsson Tingvall, P. och Halvarsson, D. (2014). Företagsstöd till innovativa små och medelstora företag: En kontrafaktisk effektutvärdering. Rapport 2014:16, Myndigheten för tillväxtpolitiska utvärderingar och analyser: Östersund.
- Davidsson, P., Steffens, P. och Fitzsimmons, J. (2009). Growing profitable or growing from profits: Putting the horse in front of the cart? *Journal of Business Venturing*, 24(4), 388–406.
- Dawson, J. (2006). Retail trends in Europe. I Krafft, M. och Mantrala, M. K. (Red.), *Retailing in the 21st Century*, Springer, 63–81.
- Decramer, S. och Vanormelingen, S. (2016). The effectiveness of investment subsidies: Evidence from a regression discontinuity design. *Small Business Economics*, 47(4), 1007–1032.
- Donthu, N. och Gustafsson, A. (2020). Effects of COVID-19 on business and research. *Journal of Business Research*, 117, 284–289.
- Fritsch, M. och Mueller, P. (2004) Effects of new business formation on regional development over time. *Regional Studies*, 38(8), 961–975.
- Glesbygdverket och Konsumentverket (1997). *Service i gles- och landsbygd*.
- Greene, F., Mole, K. och Storey, D. (2004). Does more mean worse? Three decades of enterprise policy in the Tees Valley. *Urban Studies*, 41(7), 1207–1228
- Gustafsson, A., Tingvall, P. G., och Halvarsson, D. (2020). Subsidy entrepreneurs: An inquiry into firms seeking public grants. *Journal of Industry, Competition and Trade*, 20(3), 439–478.
- Hammarlund, C. och Nordin, M. (2025). The impact of government support on rural grocery stores - A regression discontinuity approach. *Journal of Regional Science*.
- Lindfors, E. (2017). Så har butiksdöden i glesbygden kunnat hävas. SVT Nyheter 31 juli 2017.

- Mihaescu, O., Daunfeldt, S.-O. och Bergman, M. (2015). *Stöd till service i glesbygd*. Rapport från HUI Research på uppdrag av Utredningen *Service i glesbygd* (N 2014:01). Bilaga 2 till *Service i glesbygd* (SOU 2015:35). Stockholm: Statens offentliga utredningar.
- Mihaescu, O., Korpi, M. och Öner, Ö. (2024). Does new shopping centre development benefit or harm the local suburban market? Heterogeneous effects from shopping centre type and distance. *The Annals of Regional Science*, 73, 1339–1363.
- Nyberg, L. (2020). Med marknaden som norm – EU:s stadsstödsregler som politisk styrning. Svenska Institutet för Europapolitiska Studier Rapport 2020:2.
- Näringsdepartementet (2021). Nationell strategi för hållbar regional utveckling i hela landet 2021–2030. Regeringens skrivelse 2020/21:133.
- P4 Värmland (2022). Axfood kräver starkt stöd till butiker i glesbygd. Sveriges Radio 22 augusti 2022.
- Rodríguez-Pose, A. (2018). The revenge of the places that don't matter (and what to do about it). *Cambridge Journal of Regions, Economy and Society*, 11(1), 189-209.
- Schumpeter, J. A. (1934). *The Theory of Economic Development*. Harvard University Press: Cambridge, MA.
- Sehlin, A. (2019). Miljöstöd till butiker i glesbygd. SVT Nyheter 4 september 2019.
- Statens offentliga utredningar (SOU) (2015). *Service i glesbygd*. Bilaga 1. SOU 2015:35. Stockholm: Landsbygds- och infrastrukturdepartementet.
- Steffens, P., Davidsson, P., och Fitzsimmons, J. (2009). Performance configurations over time: Implications for growth-and profit-oriented strategies. *Entrepreneurship Theory and Practice*, 33(1), 125–148.
- Tillväxtverket (2021). Tillgänglighet till kommersiell och offentlig service 2021. Tillväxtverket Rapport 0369.
- Wrigley, N. (2002). Food deserts in British cities. *Urban Studies*, 39(11), 2029–2114.
- Wrigley, N., Warm, D. och Margetts, B. (2003). Deprivation, diet, and food-retail access: Findings from the Leeds “food deserts” study. *Environment and Planning A*, 35(1), 151–188.

Appendix

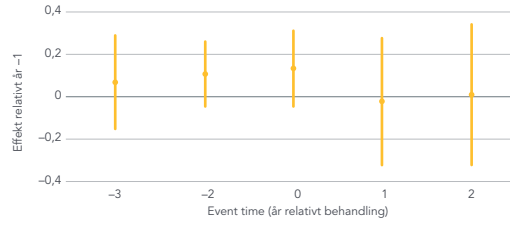
Tabell A1. Fullständiga DiD-effekter av stödet på butikernas nyckeltal.

	Netto- omsättning (tkr)	Produktivitet (tkr/anställd)	Rörelse- marginal	Antal anställda	Löne- utbetalningar (tkr)
Behandlings- period	586,16*** (160,40)	115,96** (50,22)	-1,67* (0,99)	0,16* (0,08)	-47,47 (37,23)
Behandlings- grupp	1 099,69** (531,82)	504,41*** (113,67)	-0,79 (0,49)	0,11 (0,19)	125,02* (72,70)
DiD effekt	-305,18 (311,42)	-38,18 (67,46)	3,37*** (1,06)	-0,02 (0,13)	147,42*** (49,92)
Konstant	5 608,80*** (347,10)	1 671,81*** (64,26)	2,34*** (0,40)	2,81*** (0,13)	699,25*** (45,84)
Antal observationer	4 234	1 910	3 995	3 865	1 527
Antal panel-ID	875	455	824	826	653

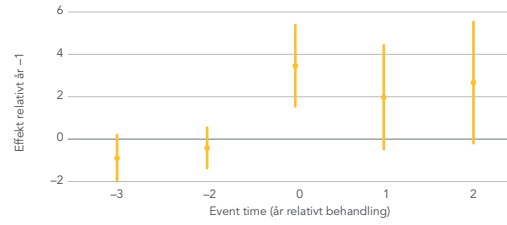
Asteriskerna markerar resultat som är statistiskt säkerställda: *** p < 0,01, ** p < 0,05, * p < 0,10.
Produktivitet mäts som nettoomsättning/antal anställda.

Figur A1. Eventstudie av DiD-effekter av stödet på butikernas nyckeltal.

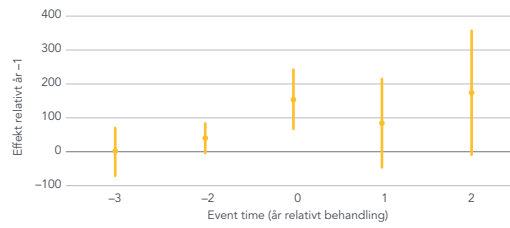
Event study: antal anställda



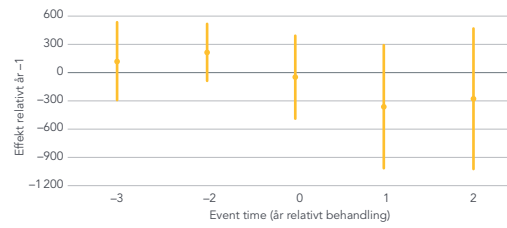
Event study: rörelsemarginal



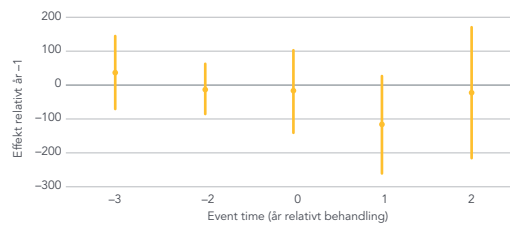
Event study: totala löner



Event study: omsättning



Event study: omsättning/anställd



” Forskning för att stärka handelns konkurrenskraft och skapa goda villkor för branschens medarbetare.



Handelsrådet | 103 29 Stockholm
Besöksadress: Regeringsgatan 60
Telefon växel 010-471 85 80
www.handelsradet.se